



&



10 月 23 日，2301 合约收涨 1.1%，收报 3400 元/吨。10 月 31 日，2301 合约收跌 9.8%，收报 3040 元/吨。2020 年 5 月 9 日，中国制造业 PMI 为 49.4%，较上月回落 0.2 个百分点，创 2020 年 2 月以来新低。10 月 31 日，2301 合约收跌 9.3%，收报 2766 元/吨。10 月 31 日，2301 合约收跌 15.7%，收报 2280 元/吨。2021 年 12 月 10 日，2301 合约收跌 1.1%，收报 2280 元/吨。10 月 31 日，2301 合约收跌 15.7%，收报 2280 元/吨。2021 年 12 月 10 日，2301 合约收跌 1.1%，收报 2280 元/吨。



10 月 23 日，2301 合约收涨 1.1%，收报 3400 元/吨。10 月 31 日，2301 合约收跌 9.8%，收报 3040 元/吨。2020 年 5 月 9 日，中国制造业 PMI 为 49.4%，较上月回落 0.2 个百分点，创 2020 年 2 月以来新低。10 月 31 日，2301 合约收跌 9.3%，收报 2766 元/吨。10 月 31 日，2301 合约收跌 15.7%，收报 2280 元/吨。2021 年 12 月 10 日，2301 合约收跌 1.1%，收报 2280 元/吨。10 月 31 日，2301 合约收跌 15.7%，收报 2280 元/吨。2021 年 12 月 10 日，2301 合约收跌 1.1%，收报 2280 元/吨。



10 , 两个 , 15万

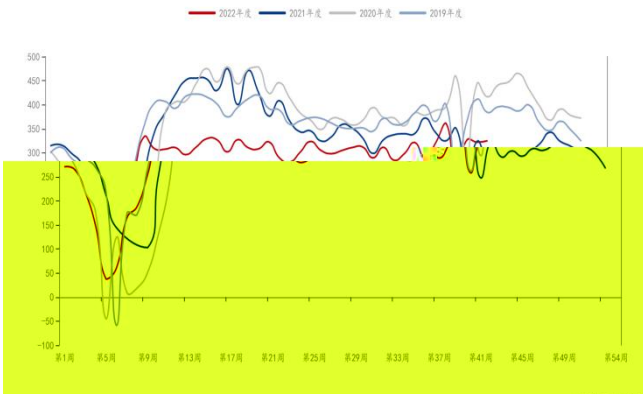
与 , 9
 , 9 业PMI 上; 9 与

11 , “ 不 ” 下 不
 , 10 业PMI

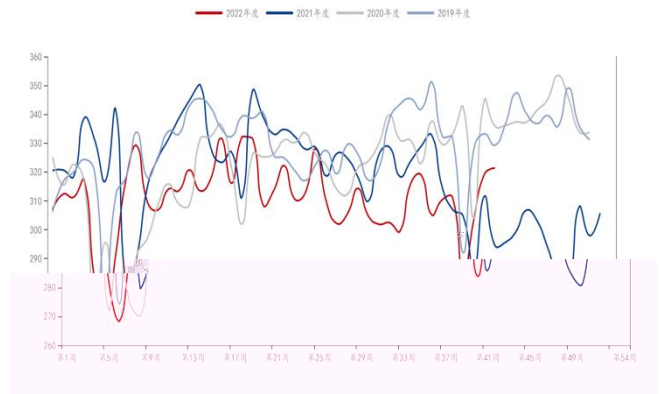
下 , 业 48.9% 上 下 2.9个 , 业
 下, 不
 上 , 12 中下 中

上 9 , CME
 11 75个 上 4% , 12
 中 上 50个
 40 , 且 10 CPI 上 10.7% ,
 下 , 上
 ,
 , 12 中下 中
 , 且 下 ,
 上 , 上
 (中 与 11 G20) 下, 11

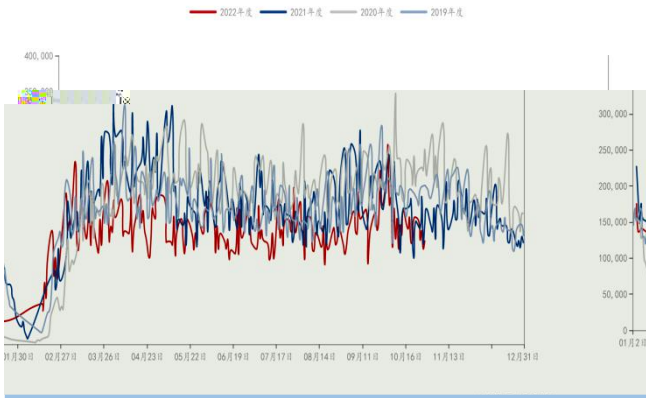
螺纹钢：消费量：中国（周）



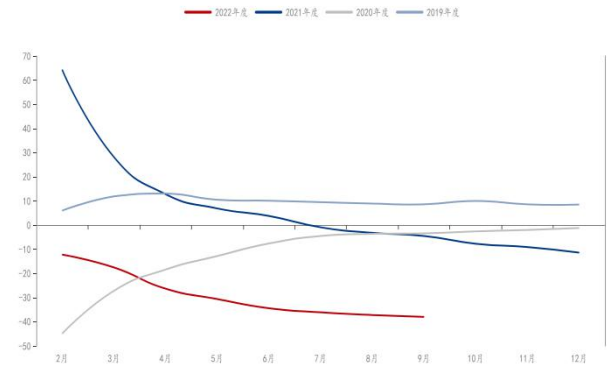
热轧板卷：消费量：中国（周）



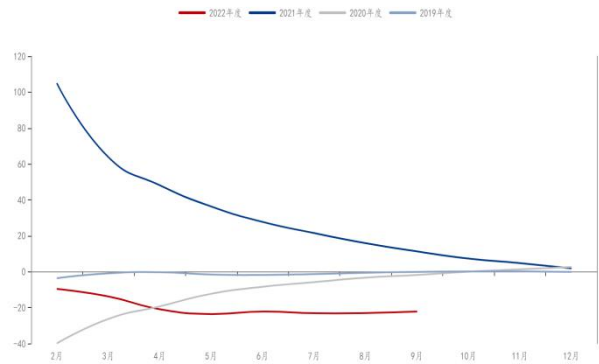
建筑钢材：成交量合计：中国：主流贸易商（日）



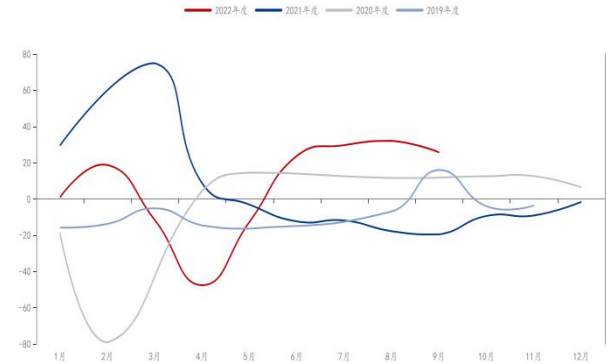
房地产开发企业：房屋：新开工面积累计同比：中国（月）



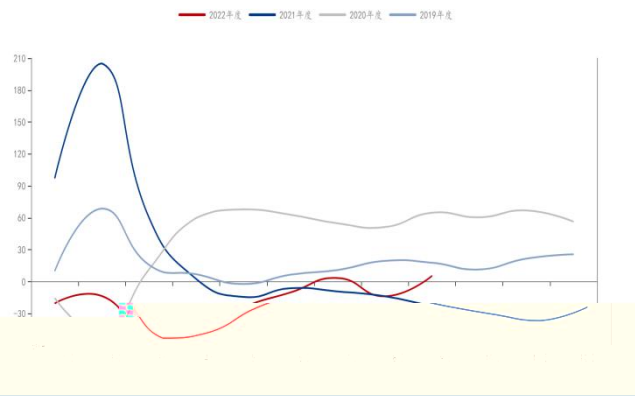
房地产开发企业：商品房：销售面积累计同比：中国（月）



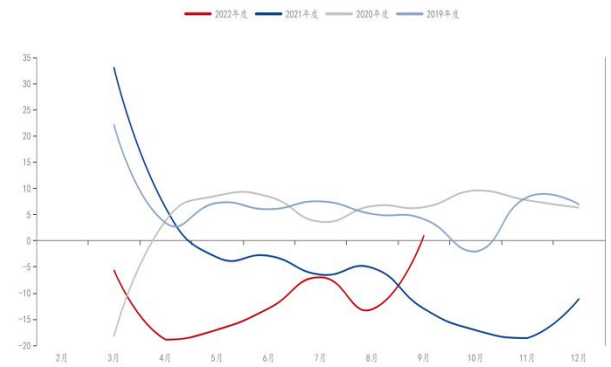
汽车：销量同比：中国（月）



中国：挖掘机：销量同比（月）



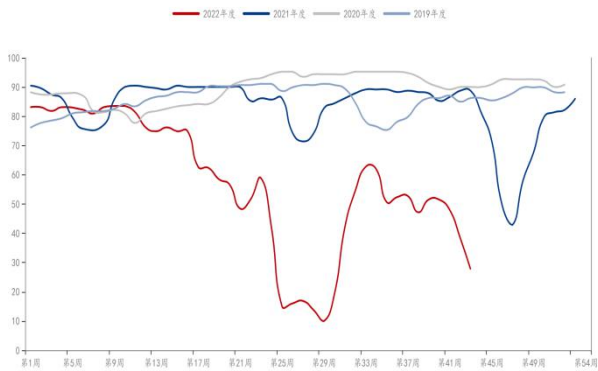
统计局：中国：工业产品：产量同比：水泥（月）





10 247 , 不 30%,
 , 10 下 , 247
 87% 上 , 240万 上,
 , , , , ,
 10 下 , , 不 ,
 ,
 下
 , 上 下 , , “ ” 下
 , 下
 与
 , (中 与 11 G20
 业

247家钢铁企业：盈利率：中国（周）



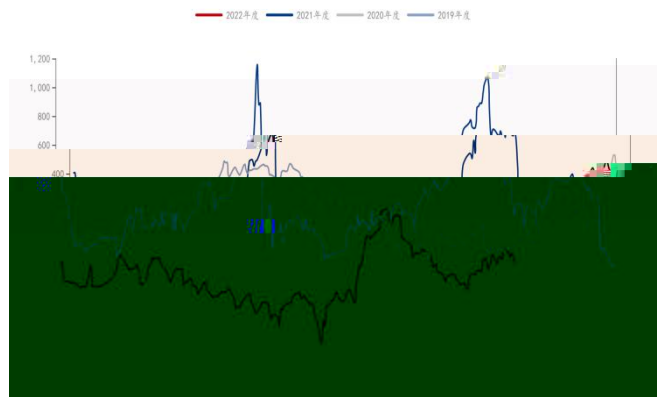
热轧板卷：毛利：中国（日）



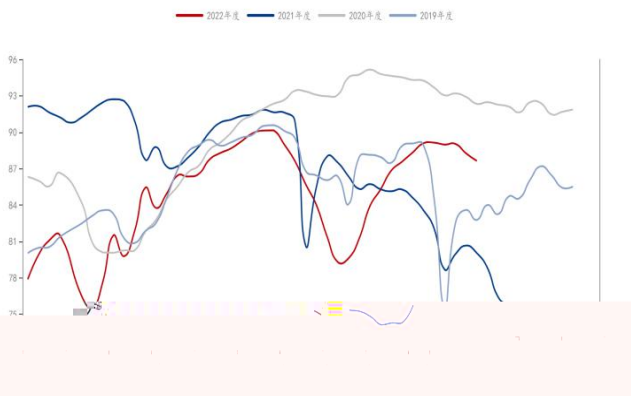
螺纹钢：高炉：利润：中国（日）



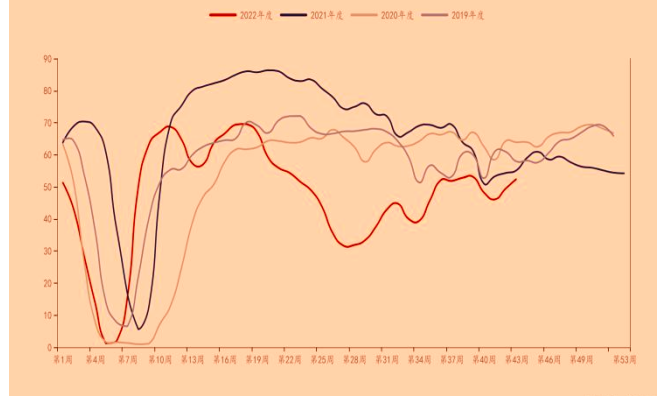
螺纹钢：电炉：利润（日）



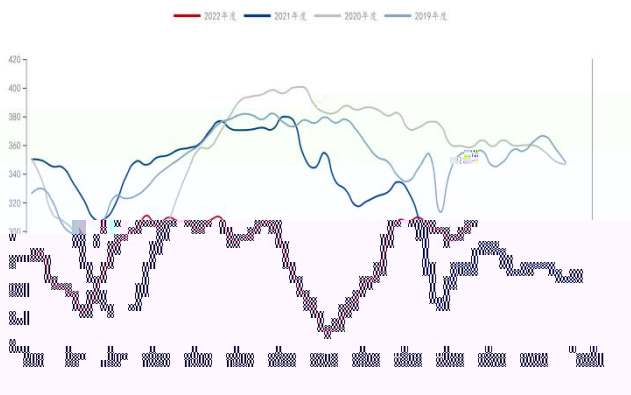
247家钢铁企业：高炉产能利用率：中国（周）



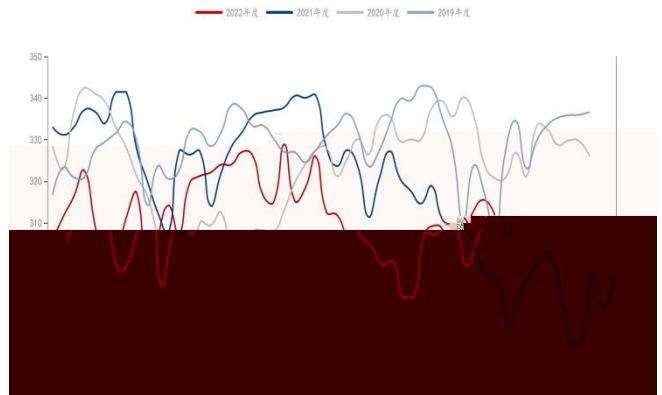
电炉炼钢：电炉产能利用率：中国（周）



螺纹钢：建筑材料钢铁企业：实际产量：中国（周）



热轧板卷：钢铁企业：实际产量：中国（周）



10

下,

下

11

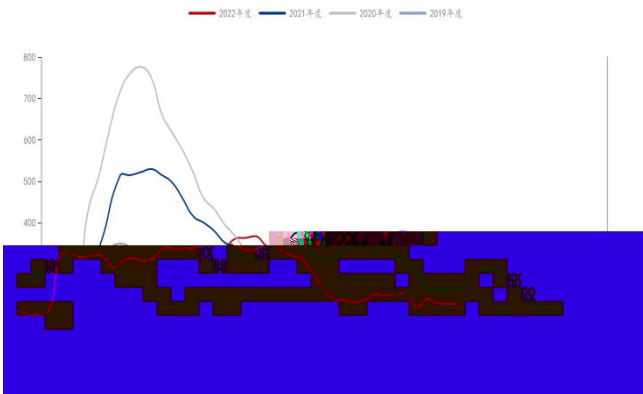
中

业

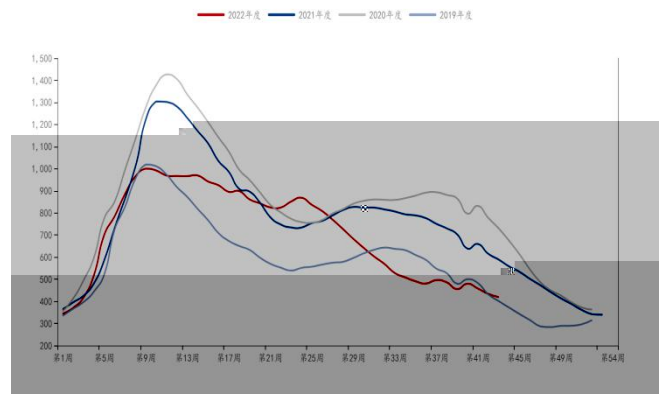
, 11

下,

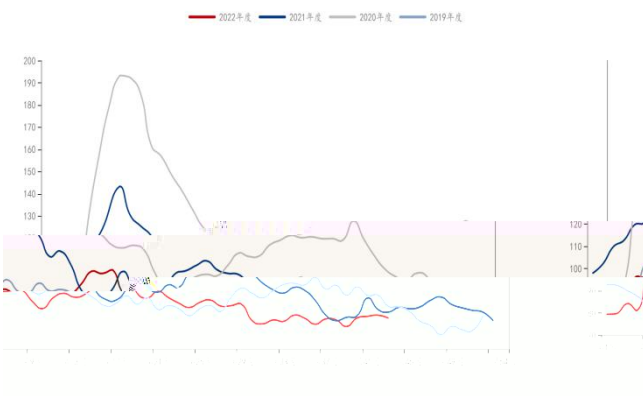
建筑材料钢铁企业：螺纹钢：厂内库存：中国（周）



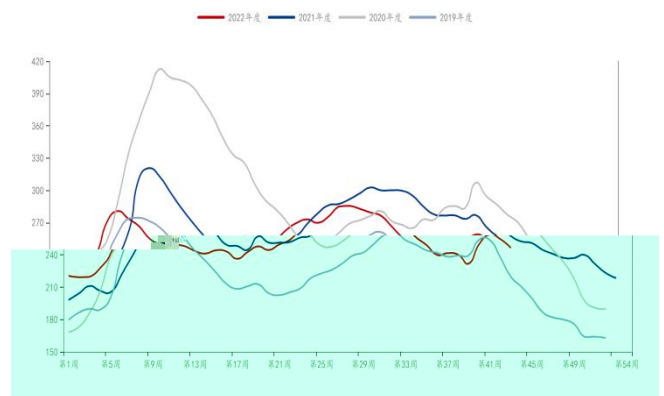
螺纹钢：35个城市：社会库存：中国（周）



钢铁企业：热轧板卷：厂内库存：中国（周）



热轧板卷：33个城市：社会库存：中国（周）



10

≡

下

下

11

“ ”

下

下

与

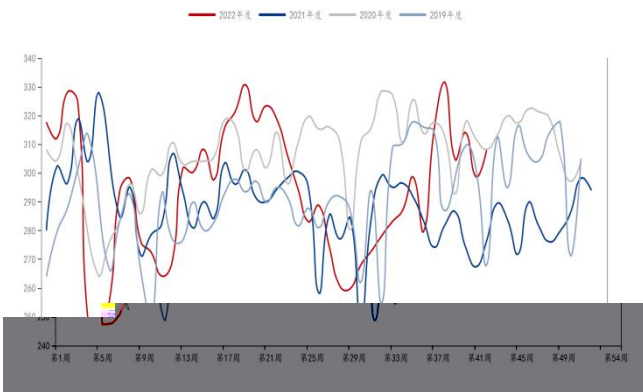
(中

与

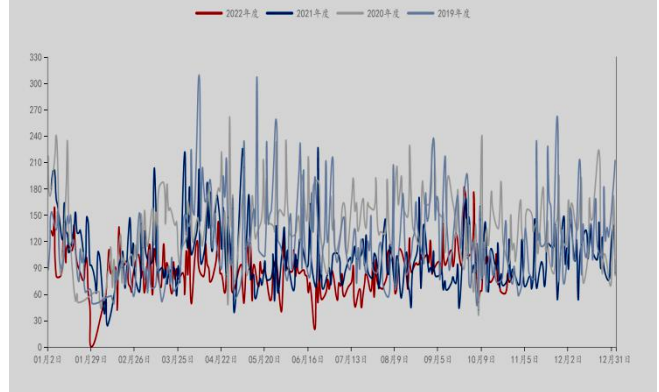
11

G20)

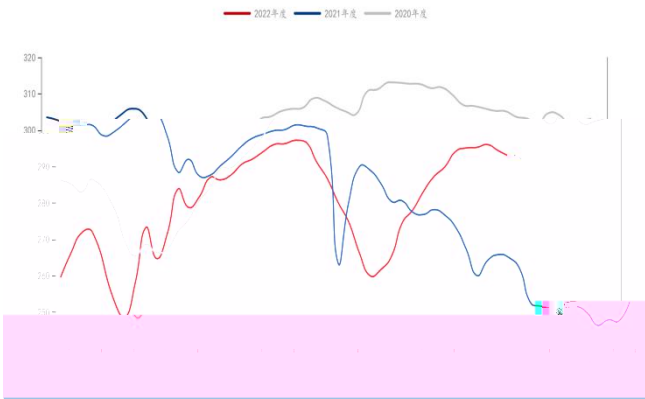
铁矿：进口：日均疏港量合计：45个港口（周）



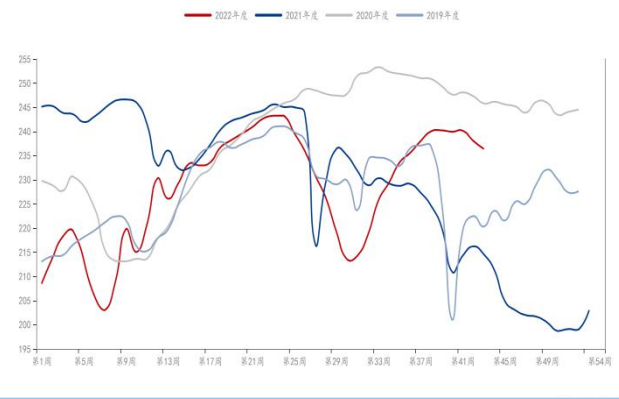
铁矿：成交量合计：中国主要港口（日）



铁矿：进口：日均消耗量：247家钢铁企业（周）



247家钢铁企业：铁水：日均产量：中国（周）



10

19

45

下

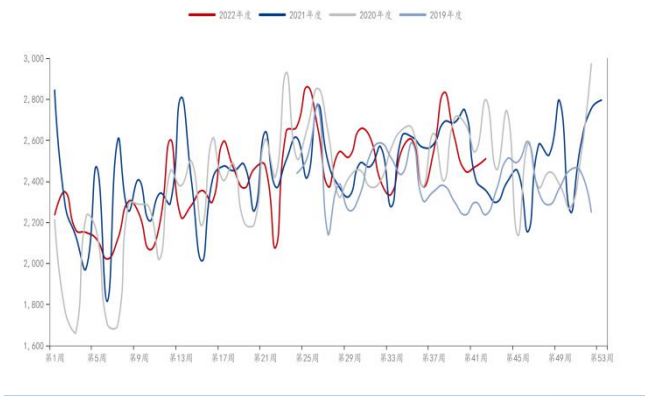
中

11

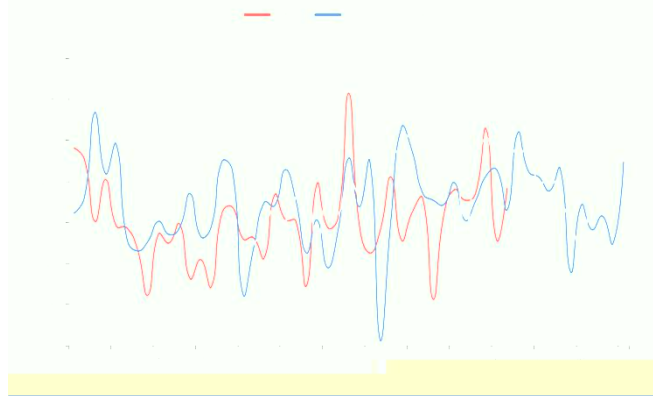
下

三

澳洲巴西铁矿石：发货量：19个港口（周）



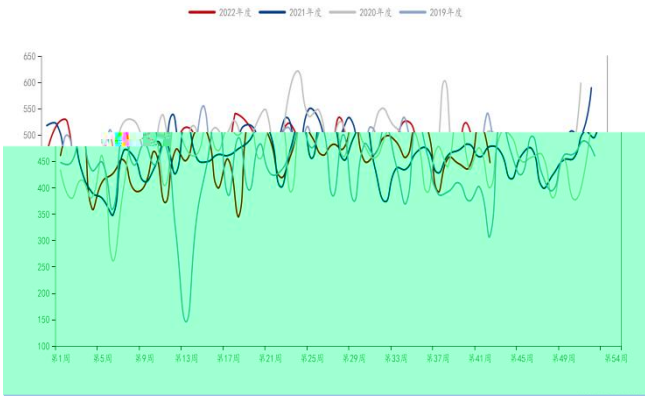
铁矿：到港量：45个港口（周）



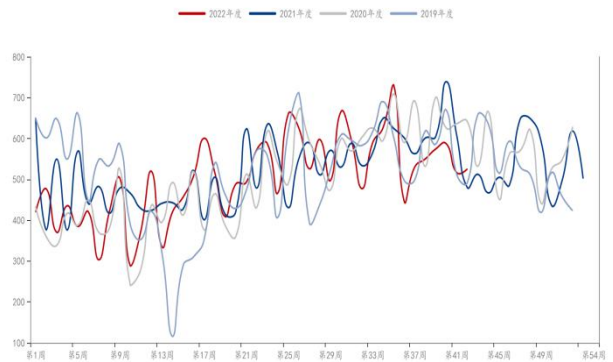


螺纹钢

铁矿：发货量：必和必拓-中国（周）



铁矿：发货量：淡水河谷（周）



10

下

不

下

下

11

下

