



不 价 ， 1 中 价 之 ， 不
价也 18000 / ， 之 ， ，
产， 东 会 产 。

(一) 价

11 为 96.57 万 ， 30%， 32.6%；
11 个 为 1365.5 万 ， 7%。
。 SMM， 12 产 2.4% 63.89 万 ，
上 26.56%， 位， 产 ， 1 产 下
55 万 ， 且下 不 。

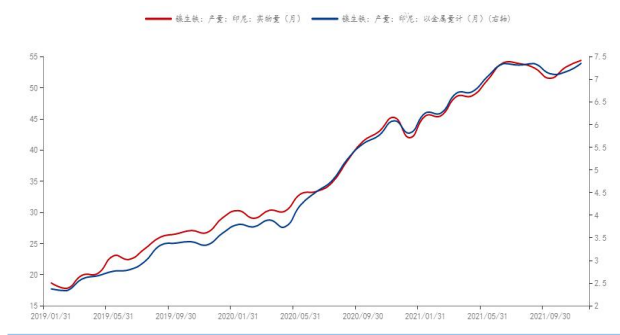
图 ： 铬矿进口量

图 ： 镍铁进口量

万，2.65%。中，产，12 weda bay
28 产 产 上，2 产，
产，产。 ， ，
， ， ， 不
产。

下，交，价。上五
SMM8-12% 价为 1307.5 / ()，一上 12.5 /
，价 1310 / ()，上 20 / 。
产，，价，10 以 下，
，为 8200 / 。 304 不 价 12 11500 / 了
12200 / 。

图：印尼镍铁产量



图：不锈钢主要原料价格



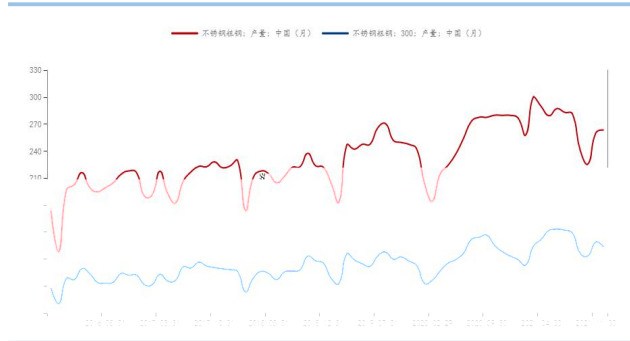
(二) 中

Mysteel, 12 不 产 263.33 万，1.29%，
5.8%； 产 3244.66 万，8.7%。中，12 300 产
为 133.21 万，5.6 万，产 1636.66 万，
10.9%。 ，不 产 体 。12 不 产 45 万
！

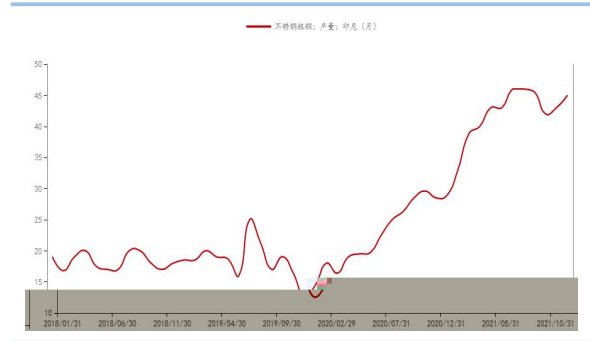
， 2万，从上，不产，也
与 产业，产
，但不产。

Mysteel, 2022 1 份 32 不 产 219.97 万，
2021 12 份 产 13.26%， 20.55%， 1 份 中
产； 中： 300 126.00 万， 8.13%， 5.7%。
中， 价 一。

图：中国不锈钢产量



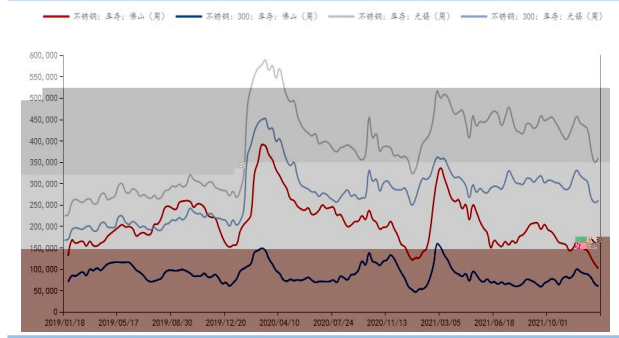
图：印尼不锈钢产量



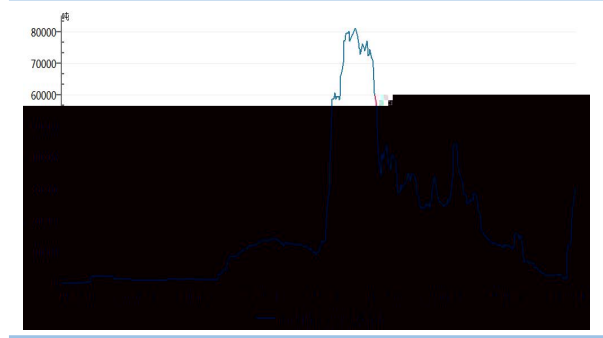
(三) 不

， 1 7 不 2.61% 35.9 万，
中 300 为 26 万， 0.4 万。不 为 10.19
万， 1.06 万， 中 300 为 6.02 万， 0.58 万。
体， 不，不以为价。

图：无锡和佛山不锈钢库存



图：上期所不锈钢仓库库存

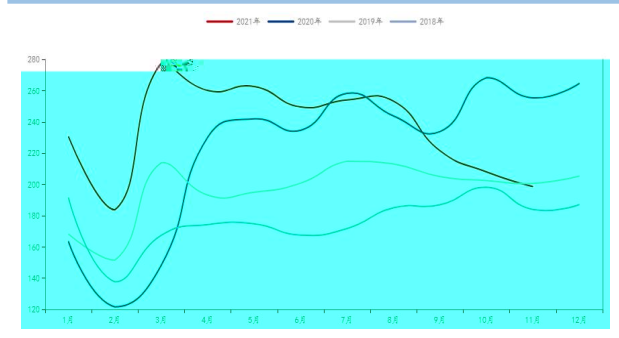


12月，上期所不锈钢库存为29963吨，其中。

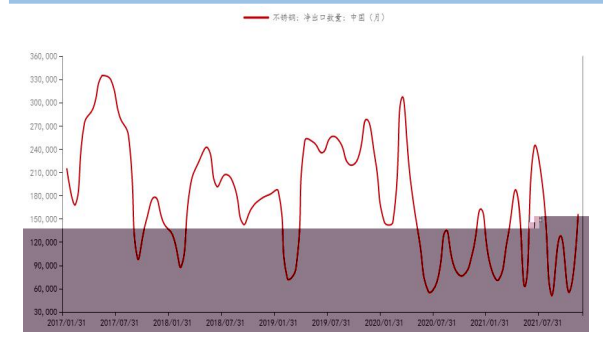
() 不锈钢

Mysteel, 11月不锈钢产量为198.51万吨，下降了8%左右，不及2020年11月。2020年11月不锈钢产量创下了8年来的新低，什么。

图：不锈钢表观需求量

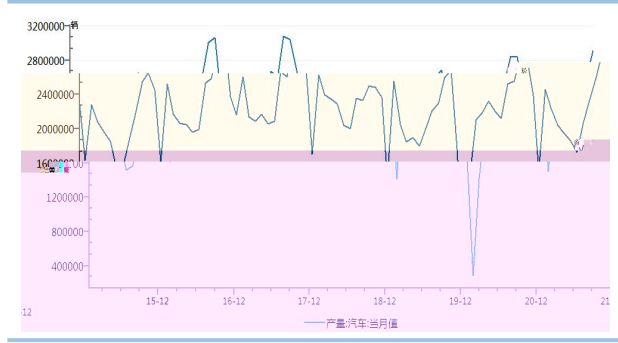


图：不锈钢净出口量

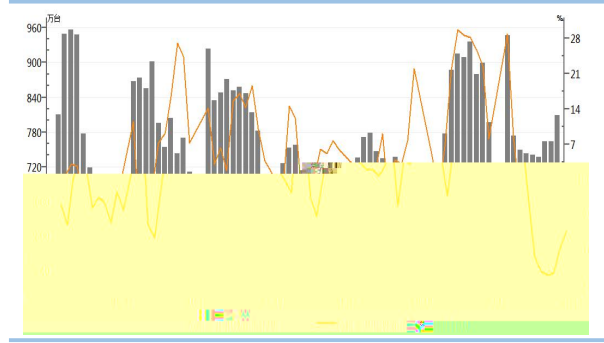


，1-11月，1-10月，16.2%，1-10月，16.3%
 下。1-11月，行业产量8.2%，一个下
 了0.8个百分点。12月产量290.7万吨，12.5%，2.3%，
 产量低之，。11月产量
 ，。

图：汽车产量



图：电冰箱产量



上，不价上于上价上、
 ，以。
 产，会，价不。
 也会临，个也会。
 产，主价上，会不，
 产，1、2份产，产会
 。为，乐。

亚

从业：F3024401

：Z0013882

